

DVOUMĚSÍČNÍK SPOLEČNOSTI
SMP CZ, a. s.

5

ZÁŘÍ, ŘÍJEN 2012
ROČNÍK XI.

Z OBSAHU

- 1 ÚVODNÍK, AKTUALITY
- 2 PÁR SLOV K..., VÝVOJ A INOVACE
- 3 D 1 - PROJEKT POLSKO, A² STRYKÓW – KONOTOPA, D 2 - SPECIALIZACE
- 4 D 5 - ÚSTÍ NAD ORLICÍ - KANALIZACE A ČOV
- 5 D 8 - PLAVECKÝ AREÁL ŠUTKA... - JDEME DO FINÁLE!!!
- 6 DCEŘINÉ SPOLEČNOSTI - FREYSSINET CS
- 7 Z ÚTVARŮ A ODDĚLENÍ - OBCHODNÍ ODDĚLENÍ, ZPRÁVY ZE SKUPINY VINCI
- 8 ŽIVOTNÍ PROSTŘEDÍ, IMS, PERSONÁLNÍ ÚTVAR, OTÁZKY PRO...DANIELA SKURU
- 9 SPOLEČENSKÁ ODPOVĚDNOST - ELIHO TURNAJ POČTVRTÉ
- 10 ELIHO TURNAJ POČTVRTÉ - pokračování, TURNAJ DĚTSKÝCH DOMOVŮ V LODŽI

ŘSKÉ STAVBY PRŮMYSLOVÉ STAVBY DOPRAVNÍ STAVBY SPECIALIZACE VODOHOSPODÁŘSKÉ STAVBY PRŮMYSLOVÉ STAVBY DOPRAVNÍ STAVBY SPECIALIZACE VODOHOSPODÁŘSKÉ STAVBY

ÚVODNÍK

Máme po prázdninách, v této době bychom měli dohnat to, co se nám v uplynulých měsících nepodařilo. 1². a 13. října jsme volili naše zástupce do senátu a zastupitele do krajů. Doufám, že výsledky voleb přinesou pozitivní změny. Já osobně se všech voleb pravidelně zúčastňuji, ale často se sám sebe ptám, jestli to má smysl. Zvláště v posledních měsících si tuto otázku kladu stále častěji. Vždyť například ti, kteří vzešli z jiných voleb, nejsou schopni dohodnout se ani na protikuřáckém zákoně, který platí už v celé Evropě.

V dnešní, pro stavbaře nelehké, době každý z nás občas přemýšlí o své práci, životních hodnotách, pracovním prostředí a celé řadě dalších věcí, které souvisí s naší prací. Většina z nás se pravidelně zúčastňuje různých porad, jednání, projednáváme nabídky do soutěží, projednáváme smlouvy atd. Společné motto naší práce v současné době zní „přežít“. Přežít období, které právě prožíváme. Přestát jej s co nejmenšími ztrátami. Často to není vůbec jednoduché. Všichni čekáme na okamžik, kdy dosáhneme dna a nebudeme dále klesat.

S ohledem na klesající obraty a tenčící se zásobu práce se stavební firmy podbíjí s nabídkovými cenami, které většinou nepokrývají ani výrobní náklady. Všeobecně se omezují investice, náklady na propagaci, reorganizuje se, propouští

atd. Přitom stavební firmy jsou stále v médiích kritizovány a odsuzovány. Průměrné zisky drtivě většiny stavebních společností nedosahují ani 5 %. V kterých dalších odvětvích jsou marže takto nízké? Naši zadavatelé přitvrzují stále dodací podmínky, které jsou pro zhotovitele často naprosto nevyvážené a nepřijatelné.

Uvedu alespoň jednu absurditu pro ilustraci. Zhotovitel nemá právo podle smluvních podmínek v jisté soutěži přerušit práce, či odstoupit od smlouvy ani v případě, kdy mu objednatel dluží až 30 % z ceny díla půl roku po splatnosti. Náklady si má zhotovitel započítat do ceny. Podotýkám, že oním objednatel je státní organizace...

Potom si ale přečtu v denním tisku, že prezident Gauck ze Spolkové republiky jako vůbec první německý prezident navštívil Lidice. Přesunu se 70 let zpátky a najednou si uvědomím, že naše dnešní problémy jsou nesrovnatelné. V žádném případě však nechci současnou situaci bagatelizovat. Spousta lidí má dnes ohromné i existenční problémy. Mladí absolventi často nemohou sehnat práci. Lidé přes 50 let mají také problém najít nové zaměstnání.

Ale dost už nářků. Závěrem bych chtěl popřát všem nám stavbařům pevné nervy, hodně trpělivosti a vyslovit přání, aby se zlepšil image našeho odvětví a aby se stavebnictví konečně odrazilo ode dna.

Jan Jech



Ilustrační foto

AKTUALITY

5. 9. se uskutečnilo v Brně zasedání dozorní rady dceřiné společnosti ARKO TECHNOLOGY. Na tomto zasedání byl projednán stav realizovaných akcí, výhled zakázky a hospodaření v roce 2012 a obchodní plán pro rok 2013. Součástí dále bylo projednání dokumentace IMS pro oblast BOZP.

6. 9. se uskutečnilo výjezdní zasedání dozorní rady dceřiné společnosti STAVBY MOSTOV SLOVAKIA. Na tomto zasedání byla ústřední otázkou realizace rozestavěných staveb ve Zvolenu a Trenčíně, dále byly projednávány otázky související se zahájením stavby D1 Jánovce – Jablonov II a výhled ostatní zakázky včetně hospodaření v roce 2012. Také byl projednán obchodní plán pro rok 2013, který dává záruku dalšího rozvoje.

Ve dnech **13. a 14. 9.** se ve sportovním centru Nymburk uskutečnily již 9. letní sportovní hry. V příjemném podzimním počasí změřilo své síly více než 90 sportovců v 7 disciplínách. Více o hrách jste si mohli přečíst a prohlédnout na posledních dvou stranách minulého čísla zpravodaje.

19. 9. se uskutečnilo třetí letošní zasedání správní rady Sdružení pro výstavbu silnic Praha v celkovém pořadí 79. za více jak třicetiletou dobu trvání. Na tomto jednání byla hlavním tématem neutěšená situace ve stavebnictví a hlavně v dopravním stavitelství. Byl vášnivě diskutován tendr na modernizaci D1. Dále byly projednávány vnitřní dokumenty sdružení - Stanovy a Etický řád. Odpolední jednání bylo za účasti ředitele SFDI ing. Čočka a ředitele ŘSD ČR pana Čermáka.

20. 9. byl slavnostně otevřen zre-



konstruovaný most přes trať ČD v Ne-lažověsi. Akce se zúčastnili zástupci investora – Středočeského kraje a zhotovitelů. Stavbu provedla divize D 1, středisko pod vedením J. Jindry.

Ve dnech **26. – 27. 9.** proběhla v Brně konference Vodní nádrže, jejímž jsme byli partnerem. Na konferenci vystoupil s představením naší společnosti ředitel divize D 5 Jan Freudl.

4. 10. byl slavnostně zahájen projekt „Mladoboleslavsko“, kde participujeme jako členové sdružení pod vedením VCES. Na akci se podílí divize D 5, vedoucím projektu je Martin Kubizňák.

9. 10. se uskutečnil letošní třetí seminář manažerů společnosti. Tentokrát v hotelu Čechie v Praze Karlíně. Byly zde prezentovány průběžné výsledky společnosti 2012, výhled na 2013 a připravované organizační změny v roce 2013. Zástupci vedení jednotlivých divizí, odborní ředitelé a ředitelé dceřiných společností dále prezentovali realizaci staveb, vývoj zakázky, stav a vývoj oblasti BOZP a ochrany ŽP.

10. 10. se uskutečnilo zasedání obnoveného klubu PIVOT, který je neformálním fórem firem z České republiky náležejících do skupiny VINCI.

Ve dnech **18. a 19. 10.** proběhly externí audity IMS na centrále společnosti u odborných útvarů. Tímto byla dokončena letošní prověrka systému jakosti, ochrany ŽP s BOZP s velice příjemným výsledkem, a tím je obhájení a udržení certifikátů řady 9000, 14000, 18000.

24. 10. se uskutečnil zahajovací audit porovnávacího 2. kola systému IMS na stavbě mostu přes Lužnici ve Veselí nad Lužnicí. Celé 2. kolo těchto auditů bude dokončeno do 15. 12. Celkově bude provedeno na 27 auditů staveb v realizaci.

Ve dnech **23. – 24. 10.** proběhla v Plzni tradiční Silniční konference. Jak se stalo již tradicí, naše společnost byla partnerem této akce i v letošním roce.

PÁR SLOV K...

Zemi prý nedědíme po svých předchůdcích, ale půjčujeme si ji od našich dětí. Zavnímáme-li tuto informaci v souvislosti s globálními problémy světa, až zamrazí při pomýšlení, co našim dětem jednou předáme. Nemusí se totiž jednat o hladomor, války, nedostatek vody nebo cokoli, co se děje tisíce kilometrů od našich domovů a k čemuž jsme většinou neteční. Lze takto vnímat i třeba úbytek lesů, bezpečnost potravin, nedostatek surovin či sociální klima a zjistíme, že i tady vznikl vůči budoucím generacím velký dluh.



Efektivní řešení tohoto problému spočívá v přijetí zodpovědnosti a v zodpovědném chování vůči společnosti, ve které žijeme. Zodpovědnost nesou politici, firmy a část zodpovědnosti dopadá pochopitelně i na každého z nás. Jedná se přitom o „spojité nádoby“. Čím zodpovědněji se bude chovat stát, tím více budou mít zaměstnavatelé možnosti, jak svou zodpovědnost vůči regionu, kde působí, projevít. Budou-li firmy krachovat, těžko můžeme od lidí, kteří ztrácejí práci a kteří třeba řeší své existenční problémy, očekávat, že se budou nějak výrazně angažovat v pomoci jiným.

Jeden z nejžádanějších tuzemských zaměstnavatelů se společenské zodpovědnosti věnuje dlouhodobě. V této firmě je běžné, že vedle pracovních cílů mají zaměstnanci stanovené i cíle v oblasti společenské zodpovědnosti. Např. že odpracují jako dobrovolníci ročně X hodin v zařízeních pro postižené, či jinak „handicapované“ spoluobčany apod. Jsme i my na to připraveni? Myslím, že zrovna tento zaměstnavatel ušetřil zavedením oboustranného tisku dokumentů 320 tis. listů papíru, čímž zachránil Y stromů, nebo snížil produkci CO₂ rozumným přístupem ke služebním jízdám a používáním hybridních automobilů. I to je projev společenské zodpovědnosti.

V SMP projevujeme svou společenskou zodpovědnost finanční podporou řady charitativních organizací, podpořili jsme školní projekt „Stop šikaně!“, nezapomínáme přímou podporou na děti v dětských domovech. Realizovali jsme několik významných ekologických projektů (Pozďátky, Ležáky...), postavili jsme stovky mostů, které zkrátily vzdálenost a ušetřily tisíce litrů PHM atd. Uvědomujeme si svou zodpovědnost, ale dohání nás současná situace, takže jsme nuceni přijmout úsporná opatření a finanční podporu některých projektů přehodnotit. Součástí těchto opatření je i snížení počtu zaměstnanců. Není lidsky jednoduché se s kolegyněmi a kolegy rozloučit, vedle poděkování za společné roky zbývá vyjádření naděje, že tento bolestivý krok bude zároveň pro všechny i začátkem něčeho nového a třeba i příjemnějšího.

Když jsem se nedávno ptal syna, proč se neučí, odvětil mi, že to nemá cenu, protože podle Mayů má nastat ještě letos konec světa. Z tohoto úhlu pohledu by se „společenská zodpovědnost“ jevila jako naprosto zbytečný projekt. Drtivá většina lidí ale na věštění Mayů, Nostradamů a jiných nevěří. Právem. Proto by bylo dobře, kdyby se pohnuly ledy, a všichni jsme se začali chovat lidsky, slušně, zodpovědně a s myšlenkami na budoucí život našich dětí, aby bylo zřejmé, že jsme se těmto věštěbám nepodřídili. Mluvíme o společenské zodpovědnosti, takže výše uvedené přání se týká úplně všech, včetně těch, kteří jsou ke správné věci veřejných řádně zvoleni.



Pavel Kameník

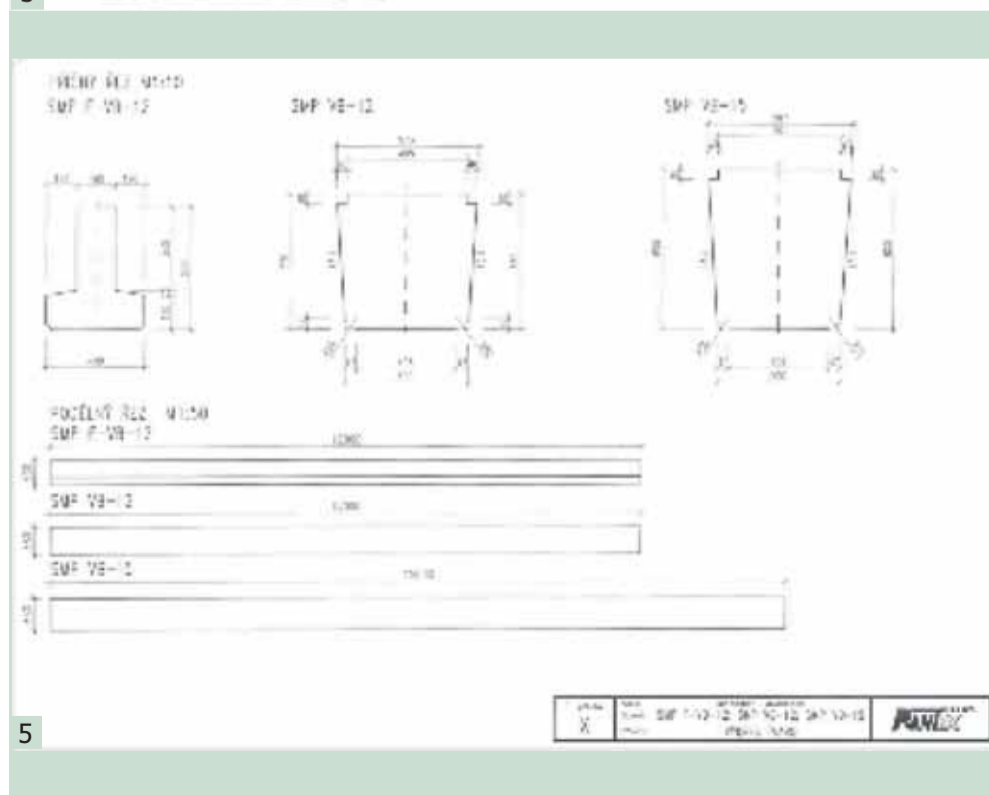
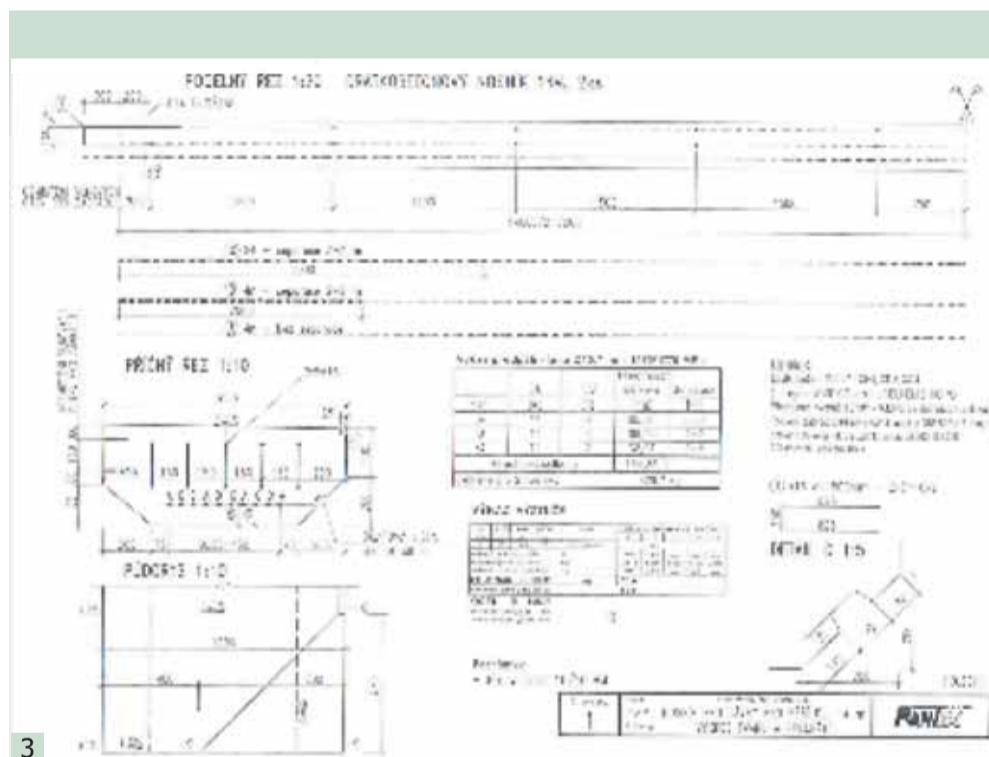
VÝVOJ A INOVACE

Vývojem předem předpjatého sloupku PHS z vláknobetonu naše aktivita neskončila. Dohodli jsme se s prefou v Brandýse na zřízení linky na výrobu těchto prvků. Chtěli jsme proto získat pro tento výrobek „Prohlášení o shodě výrobku“ od zkušebního ústavu (TAZUS). Tam jsme narazili na problém nové evropské normy, která předepisuje výpočtovou metodu pro stanovení délky soudržnosti u předem předpjatých lan. Ta se pohybovala v rozmezí 1,6 – 2,2 m, což bylo pro nás nepoužitelné. Proto jsme se dohodli s pracovníky TAZUSu, že budeme naše sloupky posuzovat podle normy na výrobkovou certifikaci. Museli jsme proto doplnit soubor již vyzkoušených výrobků o dalších 7 ks a odzkoušet je v Kloknerově ústavu. (foto č. 1)



Zkoušky proběhly úspěšně v měsíci září a po jejich vyhodnocení budeme schopni získat od TAZUSu požadovaný doklad. Zároveň jsme si z použitých vzorků odřezali sadu vzorků délky 60 cm, což reprezentuje kotevní délku PHS v patce. Ve všech případech zkoušky došlo k přetržení lana. Což je na jedné straně dokladem přísnosti evropské normy, ale na druhé straně důkazem o další výhodné vlastnosti vláknobetonu. Jedná se o zvýšenou soudržnost mezi lanem a vláknobetonem, který zachytává radikální síly napnutého lana. O této dobré vlastnosti jsme se přesvědčili i při zkouškách kotevních prvků proti vytržení z drátkobetonu. Při trhací zkoušce došlo ve všech případech k přetržení kotevních šroubů, nikoliv k vytržení hmoždinky se šroubem, jak je tomu běžně u železobetonu. (foto č. 2)

Protože jsme chtěli vyzkoušet vlastnosti předem předpjatého drátkobetonu pro nosníky délky 12 – 15 m, připravili jsme dvojici nosníků dl. 14 m pro konkrétní použití. Byl to projekt lávky



pro pěší ve Frýdlantu. Protože se zde soutěžilo s projektem ocelové lávky, bylo nutné vytvořit stlačený obdélníkový průřez. (obr. č. 3)

Nosníky jsme vyrobili ve VMS a proběhla zde také zatěžovací zkouška firmou Pontex. Dosažené hodnoty průhybu byly příznivější než výpočtové. Nakonec byla lávka realizována na jiném místě ve Frýdlantu – přes Větrušický potok. (foto č. 4)

Jedná se o první pilotní projekt lávky tohoto typu v České republice. Popis projektu s příslušnými technickými parametry i obrázky bude uveřejněn v tomto roce v časopisu Beton. Po ověření této konstrukce jsme se soustředili na návrh typu nosníku, který by byl vhodný pro mostní pole rozpětí délky 12 – 15 m. Po konzultaci v týmu byly vybrány dva typy. (obr. č. 5)

Oba typy byly ekonomicky vyhodnoceny jako součást mostního pole se spřaženou deskou. Naprosto jednoznačně vyšel lépe obdélníkový typ se zkosenými stěnami a ozuby v horní části pro uložení desek ztraceného bednění. O výrobě, zkoušce a certifikaci těchto prvků zase přičtě.

Vladimír Brejcha

Z NAŠICH STAVEB

DIVIZE 1 DOPRAVNÍ STAVBY

PROJEKT POLSKO

A² STRYKÓW – KONOTOPA



Vážené kolegyně a kolegové, rád bych Vám touto cestou poreferoval o akci A² Stryków - Konotopa. Jednalo se o výstavbu celkem devíti mostních objektů na části dálnice A², která je hlavní spojkou mezi Berlínem a Varšavou. Výstavba této dálnice byla rozdělena na několik úseků, z nichž většina na polském území byla zprovozněna již v letech 2008 až 2011. Na červen letošního roku zbyly čtyři úseky v celkové délce cca 130 km. Naše společnost se podílela na výstavbě prvního z nich u města Lodž (viz mapka).

Jak to všechno bylo. V srpnu 2011 jsme získali zakázku od našeho polského partnera ze skupiny VINCI firmy WARBUD. Firma Warbud byla účastníkem dodávajícího sdružení, jehož vedoucím byla EUROVIE POLSKA. Ta byla dodavatelem silniční části již zmíněného úseku dlouhého přes 30 km. Celý úsek byl již rozestavěn

čínským konsorciem COVEC (China Overseas Engineering Group), které stavbu zahájilo, ale již v počátku výstavby od kontraktu z ekonomických důvodů odstoupilo.

Naše zahájení prací bylo velice hektické. Přibližně měsíc po první zmínce o možné zakázce v Polsku jsme museli začít s výstavbou na plné obrátky. Výstavba byla zahájena v září 2011. V počátcích jsme se museli zkompletovat realizační tým, seznámit se s místními zvyklostmi, a to vše již za provozu stavby. Nebyl žádný čas na přípravu. I přes všechna úskalí se nám podařilo do Vánoc, tedy během necelých 4 měsíců zrealizovat 12 nosných konstrukcí včetně 90 % spodních staveb a tím splnit milník výstavby garantovaný VINCI. Zakládání nebylo naštěstí nutné realizovat, protože většina objektů byla již založena. Pouze jedna nosná konstrukce WD 245 se nezda-

řila z důvodu špatného provedení zakládání zrealizovat do Vánoc 2011, ale to byl problém již zmíněného dědictví po firmě COVEC.

Zakládání většiny objektů zde bylo prováděno na betoněných betonových pilotách. Pouze u objektu WD 245 plošně a až dodatečně na tryskových injektážích, které proběhly až po zjištěných polohových změnách opěr.

Objekty byly trojího typu. Šlo o čtyři dvoupolové nadjezdy nad realizovanou dálnicí v délkách 60 – 67 m. V příčném řezu byly řešeny jako monolitický dvoutrám zakončený ztužujícími příčníky u opěr (obr. 1), i nad středním pilířem. Dále jsme realizovali čtyři objekty přímo na hlavní trase. Byly to jednopolové dálniční mosty, kdy každý pas jízdního pruhu měl samostatnou nosnou konstrukci v délkách 10 – 16 m (obr. 2). Třetím typem byl rámový propust pod hlavní trasou délky 45 m, který jsme realizovali jeden (obr. 3).

Dalším milníkem bylo zprovoznění celého úseku do začátku mistrovství Evropy ve fotbale (8. 6. 2012). To znamenalo i přes nepříznivé klimatické podmínky pokračovat v nasazeném tempu výstavby a na všech konstrukcích provést zbývající práce jako izolace, zásypy a veškeré vybavení do termínu 30. 5. 2012. Tento milník se nám opět podařilo splnit.

Po dokončení stavebních prací nás ještě čekalo řádně dílo předat a sečíst všechna plus a mínus. V době psaní tohoto článku je již zakázka předána objednateli. Objednatel Warbud provádí předání investorovi GDDKiA (Generalnia Direkcja Drog Krajových i Autostradovích).

Na závěr mi dovoluť touto cestou poděkovat všem kolegům a spolupracovníkům, kteří se na této akci podíleli, a popřát nám všem zlepšení stávající situace na stavebním trhu.

Petr Popsimov

DIVIZE 2 SPECIALIZACE

Je to skoro rok, co jsem psal naposledy článek do Zpravodaje. Zamýšlel jsem nad relativní rychlostí plynutí času, ekonomickou krizí, která už pomalu přechází do „setrvalého stavu“. Držel palce Arabům a Syřanům v jejich boji za svobodu a život ve vlasti bez diktátorských režimů. Radoval se z práce v Polsku, kam jsme vyrazili na pomoc stavby dálnice do Varšavy, trochu předjímal dlouhé trvání „setrvalého stavu“ a konstatoval přípra-

v organizační struktuře divize a střediscích v současné době.

Na středisku 21 VMS jsme dokončili výrobu a montáž nosné konstrukce segmentového mostu Prackovice, dodali jsme mnoho tyčových a deskových prefabrikátů na rekonstrukce i novostavby



Plavební komora Hluboká



Tryskací box, Beroun

vu D² na krušné roky. S odstupem času můžu hodnotit vše, co se nám za uplynulý rok povedlo a na čem ještě musíme pracovat.

Loni na podzim se stal výraznou posilou při řízení divize, nezávislém pohledu „zvenci“, který je důležitý pro různé rozhodování, a studnici stavbařských zkušeností Vladimír Myšička.

Všechny nás to obohatilo a posunulo v myšlení dál, zlepšili jsme vnitropodnikové vztahy mezi divizemi, které jsou v dobách krize ve stavebnictví důležité pro celou firmu a spustili několik projektů. Od nového roku 2013 vystřídá Vladimíra na pozici výrobně-technického náměstka D² Specializace Tomáš Chlasták. Tomáše, vedoucího střediska 24 Skruže, půjčovna a doprava nahradí Josef Fiala. A jsou tu další změny: v polovině roku vystřídal Luboš Lobík na pozici vedoucího střediska 23 Podzemní a železobetonové stavby Petra Jelínka, který se stal vedoucím projektů na stavbách MO Praha a Metra A. To jsou změny

mostů, realizujeme výstavbu betonových liadurových protihlukových stěn na obchvatu Kolína, na dálnici D3 a R7, vyrobili jsme prefabrikovanou konstrukci do chladicí věže pro elektrárnu Počerady a stovky metrů obkladových panelů do tunelu Blanka. Vyrábíme prefabrikované konstrukce pro pozemní stavitelství v rámci synergie s Průmstavem a pokračujeme v dodávkách prefabrikovaných konstrukcí do chladicích věží v elektrárně Prunéřov. Ve spolupráci s ČVUT a projekční společností Pontex jsme se výrazně podíleli na vývoji inovace prefabrikovaného sloupku protihlukových stěn. Za tento počín jsme získali cenu Inovace 2011, kterou uděluje Senát ČR. V rámci grantů v oblasti vláknobetonů se věnujeme a máme připraveny další projekty inovací. Dobře se rozbíhá spolupráce s VINCI Construction v různých směrech možné spolupráce, která bude hodně

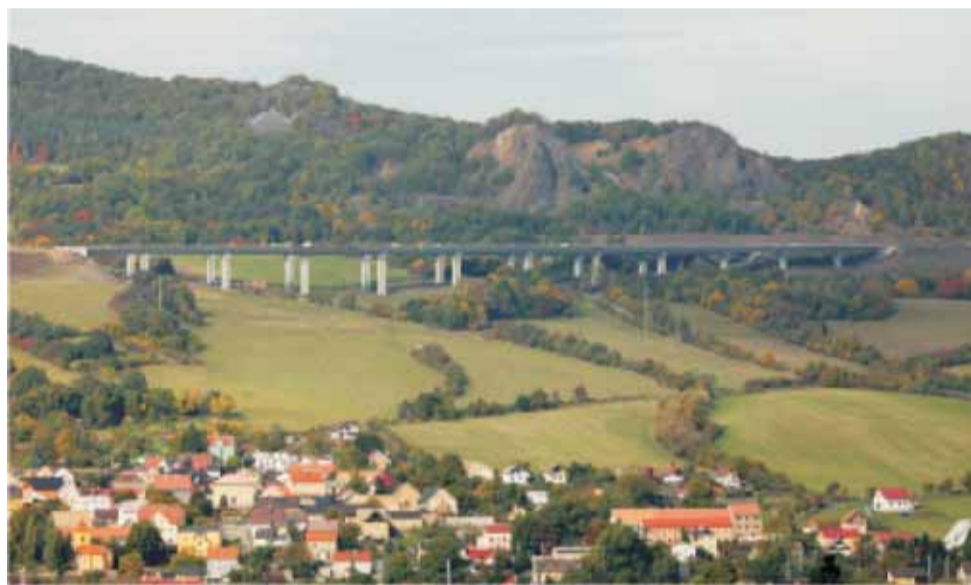


důležitá v příštích letech, kdy se nejvíce projeví krize v dopravním stavitelství, a ta se dotkne i především prefy. Opatření ke snížení fixních nákladů ve VMS a optimalizace výrobních nákladů jsou dobrým začátkem pro překonání horších časů, které nás v příštích letech ve VMS čekají.

Středisko ²² VOK dokončilo kompletní změnu řízení výroby ve spolupráci s firmami LOGIO a ASSECO a spustilo ostrý provoz řízení výroby. Nový systém výrazně usnadní obchod, logistiku, nákupování, výrobně-technickou přípravu, výrobu a její sledování, kvalitu a vyhodnocování jednotlivých zakázek jak celému managementu, tak i mistrům a dělníkům ve výrobě. Byla to náročná práce a můj dík patří všem, kdo se na této změně podíleli, napříč celou firmou SMP CZ. Zrealizovali jsme investici do tryskacího boxu a jsme blízko realizaci plynofikace areálu. Všechny tyto kroky v důsledku přispívají k dalšímu snižování jak fixních, tak výrobních nákladů.

hájili jsme výstavbu železobetonových konstrukcí na stavbách ČOV v Ústí nad Orlicí a ÚV Mostiště. Stavíme na ÚDV Emerán. Dokončili jsme montáž obkladových panelů, pokračují dokončovací práce a předáváme stavbu pro montáže technologie, vše na stavbě MO Blanka, v úsecích hloubených tunelů. Připravujeme se na práce na stavbě Metra A, kde máme brzy realizovat betonářské práce na vyrovnávacích betonech pod kolejové betony a železobetonářské práce v propojkách jednotlivých tubusů metra. V Mladé Boleslavi realizujeme výstavbu opěrných zdí a historického objektu. Hlavní výzvou pro celé středisko je potřeba se věnovat úsporám ve výrobních nákladech a jejich trvalému snižování.

Středisko ²⁴ Skruže, půjčovna a doprava dobře zvládlo spojení se střediskem dopravy a mechanizace. Zrealizovali jsme jak prodeje starých a nepotřebných prostředků, tak jsme nakoupili prostředky nové a dle potřeby obnovujeme vozový a mechanizační park. Ušetřili jsme



Most Prackovice

Rozjeli jsme výrobu víceprofilových lamelových dilatací ALGAMOD a montáže dilatací FREYSSINET řady CIPEC, mezi které patří i prstové dilatace, kterým se chceme v budoucnu intenzivně věnovat. Realizujeme řadu portálů pro dopravní informační systémy, mnoho ocelových konstrukcí jak pro dopravní, tak pro pozemní stavitelství. Středisko také realizuje výstavbu dřevěných protihlukových stěn na dálnici D8. V příštím roce bude realizovat velkou dodávku kovových konstrukcí na stavbě Metra A a řadu dalších projektů.

Na středisku ²³ došlo v průběhu minulého a letošního roku k výraznému posílení v oblasti železobetonových konstrukcí v rámci vnitropodnikových subdodávek



Tunel Blanka

pro vodohospodářskou i průmyslovou divizi D 5 a D 8. Zrealizovali jsme výstavbu železobetonové konstrukce v plavební komoře Hluboká, která mi po stavbařské stránce udělala velkou radost, dále jsme dokončili výstavbu železobetonové konstrukce úpravny vody v Jirkově. Za-

na provozování LUV a vozidel osobní dopravy. Zredukovali jsme půjčovnu malé mechanizace, část předali přímo na stavby. V oblasti výstavby skruží jsme dokončili velké stavby, jako byly stavby na D3 Lužnice, v Polsku a na stavbě R1 na Slovensku. Realizovali jsme nespočet podpěrných skruží pro externí společnosti a i tomuto směru se chceme v budoucnu intenzivně věnovat.

Středisko ²⁶ Technická skupina se věnuje technicko-obchodní podpoře napříč celou divizí D ², vlastními silami projektujeme výrobně-technickou dokumentaci pro podpěrné skruže, ocelové konstrukce i prefabrikáty. TS spolupracuje s ředitelem útvaru strategického rozvoje Ing. Brejchou na grantech, inovacích, nových projektech a zajišťuje dobře se rozvíjející spolupráci s VINCI Construction.

Časy, které nás v budoucnu čekají, nebudou lehké, o to větší je to výzva pro nás všechny. Snižujeme náklady, šetříme, kde se dá, uskromněme se svými potřebami, zůstaňme ale hlavně lidmi, kteří chodí s radostí do práce a pracovat pro SMP CZ je plně uspokojuje.

Do tohoto všeho Vám jako obvykle přeji full power pozitivní energii, nezlomného elánu, hodně zdraví a rodinou pohodu, zároveň děkuji všem za spolupráci.

Josef Richtř

Stavba Ústí nad Orlicí - rekonstrukce kanalizace a ČOV patří svým rozsahem k největším stavbám divize 5, a co se týče mé osoby, tak určitě k největším. Jsem jeden z těch, kteří vyměnili (jak to dnes vidím) celkem klidný život stavbyvedoucího za starosti takzvaného vedoucího projektu. A pokud má člověk v týmu deset „téhápiků“, které má koordinovat, tak i když je to jen jedna stavba, nevidím příliš velký rozdíl od střediskáře. To ovšem v žádném případě neberte jako náрек. Naopak. Pro mě je to výzva, tím spíš, že projekt má své problémy a já do něj přišel v době, kdy už čtyři měsíce běžel, abych nastoupil za Libora Potence. Tím jsem opustil svoje domovské hnízdo jednak v Děčíně a „druhak“ u Míry Volfa ve středisku 51.

Projekt Ústí nad Orlicí je v příjemném kraji, město je sympatické, čistírna na periferii není z rozpadlého betonu a se středověkou technologií, jak tomu v mnohých případech bývá..., tedy jakoby se zdá, že všechno musí být ku spokojenosti všech zúčastněných. Z mého pohledu to ale není až taková paráda. Tady v Ústí máme hned čtyři členy sdružení - SMP, VCES, HOCHTIEF a ABV, - z nichž každý má své zájmy a i když jsme my lídr, bývají Rady sdružení někdy zajímavou směsí názorů a ne vždy panu-



je dobrá nálada. Investorem akce je místní firma TEPVOS - teplo, voda, služby, která hlídá stavbu pomocí velmi přísného správce stavby - pražské D-plus. Jsou tu na nás celkem čtyři dozoři a v podstatě jim nelze nic vyčítat, vždyť jen striktně a nekompromisně dodržují stanovy smlouvy.

Stavba je dotovaná EU z 80 % a ještě 10 % přidává Fond životního prostředí. Byla připravována už pět let dopředu a tendr vypracovala pražská projekce Aquaprocon, která si přizvala na pomoc s čistírnou známý Hydroprojekt. Jakmile se začala tvořit prováděcí dokumentace, objevilo se velké množství změn oproti tendru a i nyní, když už se konečně staví, se stále objevují další změny, jejichž realizaci trochu blokuje složitý proces schvalování změn (mnozí určitě vědí), který jsem osobně v takové míře nezažil. Ale jak mě ubezpečuje náš pan ná-

městek ing. Milan Pavlič, to je úplně standardní stavba, to je dneska všude. Velkým dílem i kvůli tomu se výstavba kanalizace zdržela a naplno se rozjela až v polovině srpna. ČOV v té době byla ve stádiu zařízení staveniště, ale skluz měla jen minimální. Musím na tomto místě vyzdvihnout výbornou práci celého týmu, který si s těmito problémy poradil a dokázal stavbu rozjet. Byl jsem překvapen po mém příchodu do týmu, jak různí jsou zde jednotlivci, z různých firem, a přesto se dokázali domluvit. Snažím se, aby naše vzájemná domluva byla tím hlavním, co je třeba pěstovat. Tři členové sdružení mají v týmu své zastupce. **SMP:** Vedoucí projektu, hlavní stavbyvedoucí na kanalizaci Dlouhá Třebová Honza Stryzcek, má k ruce Honzu Pflégra, přípravaře ing. Pavla Kuželu a nového asistenta, budoucího stavbyvedoucího - Petra Nešetřila. U Pavla bych chtěl zmínit jeho neskutečnou pracovitost a smysl pro stavbu. Potkal jsem opravdu málo lidí, kteří věnují tolik své energie práci. O ekonomiku se nám stará Lenka Drábková. **VCES:** stavbyvedoucího ČOV, dva přípravaře a hlavního inženýra (který je mi velkou oporou). **HOCHTIEF:** hlavního stavbyvedoucího ČOV a kanalizace ve městě. Poslední člen sdružení - místní firma **ABV** nemá žádné zastoupení.

Toliko pro úvod, který neměl být výčtem nespokojeností, ale posouzením reálného stavu stavby dnešního typu, kde od toho jsme my, technicky a trochu i politicky smýšlející osoby, abychom z ní přinesli zisk a pokud možno klidný průběh. Nejlepší práce je, když váš vedoucí ani neví o stavbě, na které pracujete.

Základní údaje stavby

| | | |
|------------------|------------------------|----------------|
| Kanalizace: | Zhruba 30 km, | |
| | 18 čerpacích stanic | |
| ČOV: | Kompletní rekonstrukce | |
| Sdružení: | SMP (lídr) | 40 % |
| | VCES | 40 % |
| | HOCHTIEF | 12 % |
| | ABV | 8 % |
| Zahájení: | | květen 2012 |
| Ukončení: | | červen 2014 |
| Zkušební provoz: | | do června 2015 |

Celá akce je rozdělena na tři části - kanalizace Ústí nad Orlicí (do které patří i přilehlé části města - Hylváty a Kerhartice), dále kanalizace Dlouhá Třebová (obec těsně přiléhající k Ústí směrem k České Třebové) a čistírna odpadních vod včetně její čerpací stanice. Kanalizace je ve velmi špatném stavu, mnohde nefunkční a zanešená. Na stavbě je k vidění potrubí z plastu, kameniny nebo sklolaminátu, místy dosahující dimenze až DN 1600 na největších stokách. Samozřejmě je tu řada přeložek vodovodů, plynu a el. kabelů, někde i výstavba nových vodovodních řadů. Budou se realizovat podvrty nebo protlaky pod státní komunikací, dokonce i pod řekou



Třebovkou a v tělese dráhy, což bude velmi složité, protože se zde jedná o železniční koridor. Pokud nám bude štěstí nakloněno, bude trať v rámci přestavby koridoru odkloněna a my budeme moci použít metodu otevřeného výkopu. Je zde rovněž řada čerpacích stanic, neboť nelze všechnu odpadní vodu vést gravitačně a s tím tedy souvisí výtlačné řady z PE materiálu a vlastní čerpačky, které se snažíme dodat jako prefabrikáty pro urychlení výstavby. Vystrojení čerpaček čerpadly a další technologií dodává technolog z čistírny. Kromě člena sdružení VCES pracují na kanalizaci ve městě další subdodavatelé. Velmi solidní práci zde také odvádí firma ABV - jako člen sdružení. Je to místní, zavedená a známá firma, která ty „kanály“ prostě umí. Celému tomu blázinci ve městě velí hlavní stavbyvedoucí ing. Martin Kujal z HOCHTIEFU a nutno dodat, že to zvládá na jedničku.

Na budování kanalizace v obci Dlouhá Třebová se spolu s námi podílí firma Alpinebau. Řekl jsem s námi? Ano, máme tu partu devíti kluků z divize 5, rozdělenou na tři pracovní skupiny, která se proplétá úzkými uličkami obce a těší se na to, až budou na hlavní a získají tak trochu místa na práci. Na zelené louce umí stavět každý..., ale s neustálými překážkami, v podobě množství různých sítí, skály, padajících plotů, to je už jiná. A navíc samozřejmě pod ostřížím pohledem obyvatel, kteří velmi neradi vidí jakákoliv omezení, natož pak, když jim jedete bagrem po jejich zahrádce. Krásný příklad nastane v zahrádkářské kolonii v Ústí, kde bylo zjištěno, že některé chatky stojí přímo v místě výstavby kanalizace - jak jinak než bez povolení. Ale

osvětlu provádíme a provádět budeme. Čistírna odpadních vod je na kraji města a vodu do ní přivádí čerpací stanice, která rovněž podlehne rekonstrukci, zejména kompletní výměně technologického vystrojení. Vlastní čistírna není stará ani pětadvacet let a její stav se nezdá až tak špatný. Hlavní důvod rekonstrukce je však ve výměně technologie. Z dnešních



dvou stupňů, kde každý má svou aktivační a dvě dosazovací nádrže (pro mě novinka, že zde nemají vůbec usazovací nádrže), budou zachovány jen dvě dosazovací nádrže, které se nabetonovávají a nově vystrojují technologií s Finska. Dvě dosazovací nádrže z prvního stupně budou přeměněny na obrovskou oběhovou aktivaci - asi nej-



očividnějšího díla na ČOV. K tomu rovněž práce na dalších objektech, jako jsou česlovna, lapák písku, dešťové zdrže, dvě vyhnívací nádrže a jedna uskladňovací, plynojem a budovy dmychárny, lisování kalu, plynové kompresorovny, kogenerace a v neposlední řadě i samotné budovy provozní. Z té na nás má



krásný výhled nejen paní ředitelka čistírny, ale i technický dozor. Mají nás všechny jako na dlani, takže o „ulejvání“ nemůže být ani řeč. Betony pro nás dělá divize 2 pod vedením ing. Ondry Svobody a nutno dodat, že velmi pěkně. Sanače pak Freyssinet - ani zde nevidím komplikace. Technologii dodává náš (tedy můj určitě) starý známý, a sice K+K Technology z Klatov (dřívější K+H Kinetic). Potkal jsem zde dokonce některé své známé, což doufám umocní naši spolupráci. Dílčí věci pro ně dodávají firmy Fontána a HST - Hydrosystémy (opět je známe) a na doporučení investora elektriků a ASŘTP dodává místní firma Conel.

Čistírna jako celek na mě působí velmi dobře a hned bych si ji jako stavbyvedoucí „dal“. Ale mé místo je jinde. Nyní nás čeká proplutí mezi ledovci prvního milníku co se týká prostavěnosti, ale úspěch (což doufám), který je pro nás teď zásadní, neznamená, že další rok budeme točit palečky. Další finanční milníky na sebe nenechají dlouho čekat - červen, září a prostavět 400 milionů za rok 2013 není vůbec žádná legrace. Přesto, že náš tým je zatím stále ve stádiu určitého vývoje, věřím, že se dílo společnými silami podaří a budu moci na konci svou výzvu uzavřít jako splněnou. Je to pro mě velká škola, kterou jsem ovšem začal (jako bývalý koležák) u Mojmíra Volfa ve stří. 51 před skoro pěti lety a kterému bych tímto velmi rád poděkoval, že byl ochoten mi předávat své zkušenosti. Rád bych se s ním ještě někdy podílel na společné akci. Dík patří i vedení naší divize, která mi pomohla v začátku.



Bronislav Hána

DIVIZE 8

STŘEDISKO 83

PLAVECKÝ AREÁL ŠUTKA SE STÁVÁ
PO VÍCE JAK DVACETI LETECH SKUTEČNOSTÍ –
JDEME DO FINALE!!!

| | |
|-----------------|---|
| Název stavby | PLAVECKÝ AREÁL ŠUTKA |
| Místo provádění | Praha 8 – Troja |
| Investor | Hlavní město Praha |
| Dodavatel | Sdružení „Areál Šutka“ SMP CZ / CL EVANS Za SMP CZ – Divize 8 / středisko 83 |
| Termíny | 09/2010 – 11/2012 |



Stavbu realizuje sdružení firem SMP CZ, a. s., a CL – EVANS, s. r. o., pod naším vedením. Investorem stavby je Hlavní město Praha. Jedná se o stavbu značného rozsahu, složitých technologií, náročnou na koordinaci veškerých řemesel a technologických postupů.

Nově vznikající Plavecký areál Šutka je situován na severním okraji zastavěného území městské části Praha 8 - Kobyliisy pod ulicí Čimickou.





V současné době je stavba v plném proudu a stavební práce probíhají na všech úrovních objektů SO 01 – dostavba plaveckého bazénu, SO 02 – přístavba aquaparku i na všech venkovních stavebních objektech – příjezdové a obslužné komunikaci, venkovním osvětlení a konečných terénních a sadových úprav.

Na objektu SO 01 – dostavba plaveckého bazénu se kompletují veškeré instalace a technologie, dokončují se střechy, obvodové pláště, vnitřní prosklené stěny, podhledy a obklady a dlažby. V plném běhu jsou také montáže ochlazovacích bazénků v saunové části, zámečnické konstrukce, osazování zárubní i dveří, malby a nátěry i celkový úklid stavby. Vzhledem k blížícímu se termínu dokon-

čení jsou již zahájeny i instalace šatních skříněk a dělicích stěn WC kabiněk a zanedlouho zahájíme komplexní zkoušky celého objektu.

Na objektu SO 02 – přístavba aquaparku jsou v plném běhu všechny instalace a technologie, dokončují se střechy, obvodové pláště, podhledy a obklady a dlažby. Probíhá intenzivní pokládka dlažby u venkovní terasy a dokončování brodítek. Jsou zahájeny celkové úklidy stavby, malby i nátěry. Osazují se veškerá vnitřní vybavení vč. zařizovacích předmětů a úspěšně probíhají zkoušky jednotlivých okruhů atrakcí.

Na venkovních objektech se dokončují práce na všech komunikacích a zpevněných plochách vč. chodníků a teras. Jsou dokončeny úpravy svahů a přilehlých



plach vč. venkovního osvětlení. Probíhají práce na konečných terénních a sadových úpravách areálu, a to výsadbou stromů, keřů a zakládání nových trávníků.

Pod taktovkou mandátáře stavby jsme již úspěšně prošli třemi dílčími kolauda-

cemi stavby - horkovodu, připojení komunikace na Čimickou ulici a přeložkami veřejného osvětlení na Čimické ulici. V současné době se připravujeme na kolaudace vodovodu, kanalizací, komunikací a ve finále potom objektů bazénu a aquaparku, kterými celé dílo završíme. To, o čem se mezi lidmi šušovalo, se stává skutečností. To, co naši otcové zahájili, my nyní dokončujeme. Plavecký areál Šutka se již brzy stane skutečností. Teď už víme, že se nám podaří dokončit tuto významnou a technicky náročnou stavbu. Pevně věříme a jsme přesvědčeni o tom, že bude po dlouhá léta sloužit ke svému účelu, a to hlavně ke spokojenosti všech návštěvníků - plavců i neplavců.



Tomáš Záruba

DCEŘINÉ SPOLEČNOSTI

FREYSSINET CS

NOVÉ ZAKÁZKY REALIZOVANÉ DCEŘINOU SPOLEČNOSTÍ FREYSSINET CS



Když jsem se chystal psát tento článek, tak jsem si otevřel svůj půl roku starý příspěvek do tohoto časopisu. Měl název „Co přinese rok 2012 do Freyssinetu CS?“ Mnozí z vás si jej, jak doufám, tehdy přečetli. Chtěl jsem na něj navázat, zhodnotit, co se za toho půl roku podařilo a co až tolik ne, jak dalece se minulých šest měsíců krylo s našimi představami a předpoklady. V dubnu, kdy jsem příspěvek psal, byla společnost Freyssinet CS po již několikátém kole úsporných opatření, snížila stav svých pracovníků i výši jejich mezd a odměn. S velkými nadějemi jsme všichni vzhlíželi ke druhému pololetí roku 2012, kdy jsme očekávali zahájení staveb několika

mostů na Slovensku a celkové mírné oživení stavebního trhu. Závěr článku byl tedy poměrně optimistický.

Skutečný život ukázal, že optimismus nebyl zcela na místě. Za uplynulý půlrok se krize na stavebním trhu ještě více prohloubila, zakázky, které se jeví jako pravděpodobné nebo jisté se téměř do jedné posunuly dozadu nebo byly úplně zrušeny a celá společnost pracovala pouze na zakázkách získaných v dřívějších obdobích, jako jsou mosty na D3 a D8 nebo menší mosty na R7. Cenová hladina stavebních prací se díky velké konkurenci a nedostatku práce dále propadla.

V současných chvílích se společnost Freyssinet CS nachází po dalších



úsporných opatřeních, která spočívají v tom, že se naprosto utlumila činnost její slovenské organizační složky a odchází další pracovníci z výrobních úseků i z obchodu. Stav zaměstnanců společnosti se tím snížil na 56 osob. Tato změna s sebou přináší mnoho problémů s přesunem některých činností ze Slovenska do Čech, úpravy většiny procesů ve firmě, a konečně i schopnost tyto procesy hladce a pružně zvládnout bude jistě narušena.

Aby však celý tento můj příspěvek nevzněl úplně pesimisticky, musím vyzdvihnout i několik skutečností, které mohou působit jako světélko na konci tunelu.

V současné době začínají práce na sanaci betonových konstrukcí některých objektů v Elektrárně Prunéřov, což představuje velké sousto a trvalou náplň pro pracovníky Oblasti sanací pro příští rok.

Znovu ožívá mírný optimismus v souvislosti se stavbou dvou úseků dálnice D1 na Slovensku a s dodávkou předpětí pro několik mostů připravovaných SMS a Eurovií na těchto úsecích.

Pracovníci oblasti předpínání pod vedením Jiřího Šebesty zahájili v září práce na unikátní zakázce. Jedná se o snášení starých a zvedání nových kotlů v Elektrárně Prunéřov. Po několika měsících příprav, na kterých se podílelo středisko Hydroservisu a švýcarský subdodavatel firma HEBETEC, se zahájilo spuštění prvního ze tří kotlů, každého o hmotnosti

více než 3 700 tun z výšky téměř 70 metrů na podlahu kotelny. Kotle jsou spouštěny na závěsech z předpínacích lan pomocí dutých hydraulických válců o kapacitě až 400 tun. Počet válců na jednom kotli je 26. Celý hydraulický systém včetně supervize je dodávkou firmy HEBETEC ze Švýcarska, která je speciální firmou pro těžké zvedání a ma-



nipulaci s konstrukcemi s celosvětovou působností a která je členem skupiny Freyssinet. Věříme, že právě na této zakázce, která je jedinečná svým rozsahem, velikostí zdvihání a spouštěných břemen, se potvrdí vysoká od-

borná zdatnost našich techniků a dělníků a že tato akce, která má trvat celý příští rok a stojí téměř 30 milionů korun, bude dobrým základem pro lepší budoucnost společnosti Freyssinet CS.

Miloš Šimler



Z ÚTVARŮ A ODDĚLENÍ

OBCHODNÍ ODDĚLENÍ



Vážení přátelé a kolegové,

rád bych vám touto cestou sdělil několik informací, které se týkají našeho obchodního útvaru. Spolupracovníci si asi pamatují, že v průběhu loňského roku proběhl u obchodního útvaru externí audit, který provedla poradenská organizace MC TRITON. Ta kromě vlastního auditu následně navrhla i určité organizační změny a také změny ve stylu práce. Cílem všeho bylo provést optimalizaci procesů na obchodě tak, aby výsledný efekt z obchodní činnosti byl co největší. Po úvodní nedůvěře ze strany pracovníků obchodu došlo k „prolomení ledů“ a ke skutečně velice otevřené a věcné diskuzi. Velice pozitivní byl přitom zejména nezávislý pohled někoho zvenku, který netrpěl profesionální deformací a slepotou. Po auditu a návrhu řešení pak nastala poslední a závěrečná etapa spolupráce s poradci - implementace. Základem modelu, který byl vzájemně odsouhlasen, je v podstatě vytvoření tříčlenných obchodních týmů, které vede vedoucí obchodního týmu a řídí a koordinuje dva kolegy, kteří kalkulují a kompletují nabídku. Rozdělení úkolu v týmu je do jisté míry individuální a je poplatné osobám, které tým vytváří. Týmy potom řídí tzv. manažer pro klíčové zákazníky, což je de facto obchodní náměstek. Obchodní náměstek si na začátku roku navrhne reálný objem získané zakázky, který se po schválení stane jedním z jeho prémieových ukazatelů. Snaha vždy je, aby se součet získané zakázky v roce rovnal prostavěnému objemu v roce, tj. aby zásoba práce zůstala na stejné úrovni. Je jasné, že v současné době je to úkol nelehký a jeho splnění závisí často na získání 1 - 2 větších zakázek.

Činnost obchodních týmů ještě doplňuje tzv. regionální obchodní manažer (ROM). U SMP CZ plánujeme celkem 3 regionální obchodní manažery (v současné době je pouze jeden). Jejich úkolem je zejména vytipovat možné zakázky

v regionech, o které se starají. Měli by zajistit co nejvíce informací v předstihu tak, aby měl následně obchodní tým co nejlepší výchozí pozici. Vybrané zakázky by měl ROM doprovázet minimálně do okamžiku podepsání smlouvy o dílo. Rovněž ROM si navrhne na začátku roku objem potenciální získané zakázky v roce. Po jeho odsouhlasení se stává tento objem jedním z jeho hlavních prémieových ukazatelů.

Nesmím také zapomenout na činnost náměstka pro marketink. Ten by měl s pomocí různých monitoringů mapovat situaci na stavebním trhu ve vybraných oborech. Na zakázkových poradách, které se konají každé dva týdny, přichází se seznamem potenciálních zakázek. Vybrané zakázky jsou pak přiděleny příslušnému obchodníkovi, který se o ně začne starat. Celý proces je pochopitelně složitější, zde je pouze naznačeno, jak by vše mělo probíhat.

Při zpracování velkých nabídek je velmi důležitá spolupráce s divizemi. Přitom cíl obou složek - obchodu a výroby by měl být stejný - získat zakázku. Ne však za každou cenu. Znam spoustu firem, které nabídky nekalkulují, pouze vynásobí jednoduše kontrolní rozpočet „vítězným“ koeficientem. Během výstavby pak zjistí, že cena nestačí a snaží se práci ošidit a chodí za objednatelům s dodatky, které často nejsou reálně podložené. Tento způsob samozřejmě nedělá nám stavbařům dobré jméno. Prapůvod je v nedostatku práce a v často jediném hodnotícím kritériu, kterým je výše nabídkové ceny. Vše tvoří začarovaný kruh, který vyústí postupně v krach některých stavebních firem. Přežijí jen ti, kteří se budou chovat rozumně, ušetří náklady restrukturalizací a lépe řízeným výrobním procesem.

Jan Jech

ZPRÁVY ZE SKUPINY VINCI

Nový úsek dálnice na Slovensku

Sdružení firem VINCI Construction Eurovia SK, CS a SMS získalo zakázku na výstavbu 9,5kilometrového úseku dálnice D1 u města Levoča. Součástí projektu bude 635 metrový tunel s dvěma tubusy, 1² mostních děl a dálniční odpočívadlo. Práce začaly v červnu 2012 a budou trvat tři roky. Celková hodnota díla: 127 milionů €.

Základy pro větrné turbíny v Belgii

Společnosti Geosea a CFE z VINCI Construction mají smlouvu na výstavbu projektu větrných turbín na belgickém pobřeží. Vznikne 73 ocelových pilot pro základy 72 turbín a transformační stanice. Práce začnou na jaře 2013, proud do sítě bude dodáván od konce roku 2013. Výkon turbín 216 MW postačí k zásobování 250 000 domácností. Cena zakázky je 230 milionů €.

Čistírna vody u Paříže

V pařížském předměstí Saint - Cyr - l'École modernizuje několik společností VINCI Construction France čistírnu vody. Nově upravená čistírna zvýší kapacitu z 250 000 na 340 000 uživatelů. Zahájení projektu v červnu 2012, realizace: 38 měsíců. Hodnota díla: 85 milionů €.

Dokončení mostu v Kanadě

V červnu dokončil Freyssinet Canada z VINCI Construction výstavbu silničního lanového mostu Port Main Bridge ve Vancouveru. Freyssinet dodal a instaloval tlumicí systémy, dilatace i ložiska. Most, který má 2 x 5 jízdních pruhů, je součástí budoucí 40kilometrové dálnice mezi Vancouverem a Langley. Dvě pobočky Soletanche Freyssinet navrhly a dodaly většinu z 33 000 m² vyztužených opěrných stěn a mostních pilířů.

Yvonna Pekárková

ŽIVOTNÍ PROSTŘEDÍ, IMS

V průběhu měsíců září a října nedošlo k žádnému pracovnímu úrazu. To znamená, že od začátku roku máme celkem tři registrované pracovní úrazy. To je ve srovnání s předchozími roky nejnižší počet pracovních úrazů ve sledovaném období. **Tento příznivý vývoj vychází ze vzrůstajícího povědomí o potřebě odstraňovat veškeré možné příčiny a následně důslednější kontroly a odstraňování možných příčin vzniku úrazů.** Tuto pozitivní změnu v našich pracovních návycích nesmíme v následujícím období opustit.

Pro posílení prevence vzniku možných úrazů jsme se připojili k akci připravené

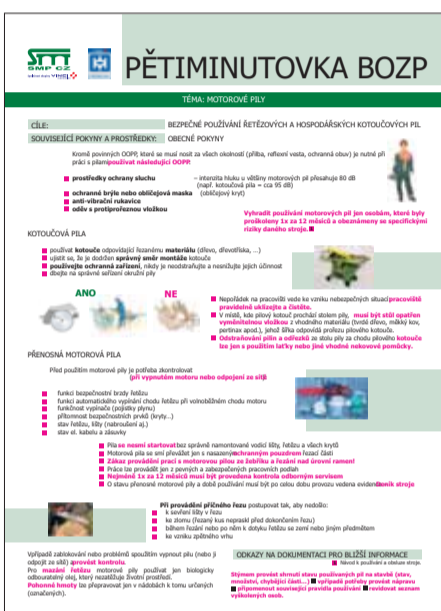
Průmstaven, která se jmenuje „Pětiminutovka BOZP“. V rámci této akce budou vydávány plakáty pro vyvěšení na staveništích a textové podklady pro školení BOZP zabývající se problematikou správného chování při nejvíce nebezpečných činnostech z hlediska možného vzniku vážných pracovních úrazů jako je např. používání motorových a kotoučových pil, zdvihacích zařízení a staveništní elektroinstalace.



Bylo vyhodnoceno letošní první kolo auditů IMS. V souhrnných výsledcích byla nejlépe hodnocena divize 5 těsně před divizí 2. Přes zjištěný stav, který nelze hodnotit negativně, je zapotřebí se pro další období zaměřit na větší konkretizaci veškerých dokladů na danou stavbu namísto běžného používání obecných seznamů možných rizik, které se na stavbě nemůžou vůbec vyskytnout, odstranit formálnost prováděných školení a zajistit větší důslednost dokumentace školení. Potenciálně větší problémy se mohou v budoucnu vyskytnout rovněž v oblasti evidence a nakládání s nebezpečnými odpady a skladování chemických látek.

Byla dokončena dozorová činnost našeho certifikačního orgánu, kterým je SILMOS-Q, na dodržování zásad a postupů ve vydaných certifikátech ISO.

Aleš Frána



Ukázka jednoho z plakátů



Ilustrační foto

PERSONÁLNÍ ÚTVAR

Projekt MOTIVACE - pokračování

Jak už jsme informovali v předchozí čísle Zpravodaje a dále i na řadě interních porad, probíhá v SMP projekt MOTIVACE I a MOTIVACE II. Projekt MOTIVACE I spočívá v revizi stávajících benefitů tak, aby tyto benefity plnily svůj účel. Po několikaměsíční práci 6 týmů byly práce na revizi stávajících benefitů dokončeny a po projednání a drobných úpravách i schváleny. V platnost vstoupí úpravy od 1. 1. 2013.

Projekt MOTIVACE II nyní následuje a je z pohledu motivace mnohem důležitější. Jedním z hlavních cílů naší společnosti jsou motivovaní zaměstnanci. Proto realizujeme projekt MOTIVACE II, jehož cílem je zlepšit motivační prostředí na jednotlivých pracovištích.

Před pár měsíci jsme požádali všechny zaměstnance o zodpovězení několika otázek zaměřených právě na motivaci.

Po vyhodnocení získaných odpovědí jsme se rozhodli hlouběji zabývat se konkrétními důvody, které by současnou úroveň motivačního prostředí posunuly o kousek výš. Proto byli vytipováni z řad THP i D kolegové, kteří mají k motivaci pracovního prostředí co říci. Tito zástupci jednotlivých útvarů a divizí absolvovali workshop s externími moderátory – při těchto workshopech

vyjádřili svůj názor na to, co může motivační prostředí zlepšit.

Nějakou dobu potrvá, než externí moderátor těchto workshopů zjištěné údaje zpracuje. Závěry se budeme seriózně zabývat a řešit je tak, aby motivační prostředí na jednotlivých pracovištích nebylo pouze prázdnou frází, ale realitou.

Pavel Kameník

OTÁZKY PRO ...

... DANA SKURU
vedoucího technické skupiny D 2



BEZ TÝMOVÉ PRÁCE TO NEJDE

Co vás v poslední době při vaší práci opravdu potěšilo?

Nemohu říct, že by to byla jedna věc, jsou to spíše každodenní drobnosti. Mám radost z každé práce, která má smysl, ať je sebemenší.

Z pohledu laika se jeví vaše pracovní náplň vedoucího technické skupiny divize 2 spíše jako rutinní, přesto určitě nepostrádá velkou míru tvořivosti. Kde hledáte inspiraci?

Rutinní práce to rozhodně není, stále se seznamuji s něčím novým. Rozsah činnosti naší divize je opravdu široký. Snažím se přebírat zkušenosti od starších kolegů, protože mnoho věcí již bylo vymyšleno a vyzkoušeno. Ušetříme si někdy cimrmanovskou slepou uličku. Snažím se samozřejmě sledovat nové trendy a technologie.

Jak moc je složitá cesta k optimálnímu výsledku?

Myslím, že optimální výsledek je takový, kde je vyvážený poměr mezi kvalitou a cenou. V dnešní době, kdy je obrovský tlak na cenu díla, je složitě trvat na technicky nejlepším řešení. Právě tady vidím prostor pro technickou skupinu, tedy nalezení optimálního variantního řešení.

Ve firmě pracujete dvanáct let. Z toho necelou polovinu času jste prožil u mostní divize. Druhý poločas jste si vyzkoušel jako specialista projektant ve VOK Beroun a vedoucí projekce D 2. Jak byste osobně porovnal tyto životní etapy?

V SMP jsem začal pracovat jako brigádník ještě při škole. Po ukončení studia jsem nastoupil jako projektant

mostních skruží k Ing. Zdeňku Láškovi. Vždy jsem obdivoval jeho odborný i životní nadhled. Byl pro mne velkým vzorem a učitelem a na začátku mé kariéry mi hodně pomohl. Pak jsem přijal nabídku vést projekční skupinu v divizi 7. Bylo to pro mne něco nového a zároveň jsem se tím dostal do VOK Beroun. Práce to však byla již velice podobná té dnešní. Záběr činnosti se ještě rozšířil po sloučení divizí 3 a 7 v nově vzniklé technické skupině divize 2.

Ve vaší práci se spíše spoléháte na sebe nebo na tým?

V mé profesi to bez týmové práce nejde. Jsem rád, že se na své kolegy v technické skupině mohu spolehnout.

Jaké úkoly vás v nejbližším období čekají?

Rádi bychom více spolupracovali s naší mateřskou firmou v rámci skupiny VINCI, a to zejména v oblasti prefabrikace. Čeká nás také práce v několika výzkumných grantových projektech.

Jste evidentně velmi společenský člověk. Hrajete v kapele, sportujete, ani motorka u vás nezahálí, k tomu ještě rodina, výchova dětí... Stiháte to? A čemu nejvíce dáváte přednost?

Snažím se samozřejmě vše skloubit. Prioritou je pro mne samozřejmě rodina. Výchova našich dcer nám s manželkou dává někdy docela zabrat. Proto beru ostatní aktivity jako příjemné odreagování. Každé úterý se již devět let scházíme s kapelou, což je jedna z mála věcí, které se věnuji pravidelně. Motorka a sport přijdou na řadu, když je chvíle volna. Rád bych se zejména sportu věnoval více.

ptal se **Vlastimil Vavřín**,
Laurus press servis



SPOLEČENSKÁ ODPOVĚDNOST

ELIHO TURNAJ POČTVRTÉ

Začátkem září měly děti z dětských domovů již počtvrté možnost bojovat o vavříny v Eliho fotbalovém turnaji. Na hřiště v Bečově nad Teplou se sjelo 8 družstev, která změřila své síly. Turnaj poprvé vyhrály děti z Horního Slavkova, druzí skončili Dlačkovičtí, kteří vyhráli ročník předchozí, a třetí Žlutičtí. Další pořadí: Tachov, Mariánské Lázně, Praha, Plzeň, Aš. I z toho je vidět, že turnaj přesáhl hranice Karlovarského kraje.

Všem bez rozdílu udělaly radost míče, které rozdávali fotbalisté Baníku Sokolov, i plyšáci z loňského hokejového utkání HC Energie Karlovy Vary. Na turnaji se ukázala i parta pravověrných mo-

torkářů a to bylo pro kluky, ale i děvčata, něco! Fotografování se silnými stroji nebralo konce.

Na turnaji se věcnými dary podílela i naše fotbalová reprezentace, jmenovitě Petr Jiráček, který dětem poslal podepsaný dres a podpisové kartičky, a mnoho dalších fotbalových týmů, ať regionálních či prvoligových. Dodáním části cen pro děti se na akci podílela i naše společnost.

Alespoň na chvíli se Bohuši Eliášovi, který vše zorganizoval, podařilo udělat děti bez rodin šťastnými.

A za to mu patří veliký dík.





TURNAJ DĚTSKÝCH DOMOVŮ V LODŽI

Ráda bych připomněla i akci, kterou Bohuš Eliáš zorganizoval při práci naší společnosti v Polsku. I tam se mu podařilo s přispěním dalších uspořádat turnaj pro dětské domovy. Akce proběhla v Lodži jako malé Euro po zápasu naší reprezentace s Poláky. A jak nám pan Eliáš řekl, situace našich a polských dětí v domovech, co se týká hmotného zabezpečení, se nedá srovnávat. Děti v Polsku jsou na tom mnohem hůře. Proto jim všem udělaly radost dárky, které pro ně připravili naši reprezentanti ve fotbale a ledním hokeji.



Alice Roubíčková

Dvuměsíční zpravodaj společnosti **SMP CZ, a. s.**

vydává SMP CZ, a. s., Pobřežní 667/78, 186 00 Praha 8, tel.: +420 222 185 111, fax: +420 222 325 292, web: www.smp.cz

Redakční rada: Martin Doksanský, Pavel Kameník, Václav Krauz, Alice Roubíčková, Vlastimil Vavřín

grafika: Jarina Šimůnková, **fotografie:** autoři článků a Josef Hebr

Vychází: listopad 2012